

## DESCRIPCIONES DE LAS FASES

**Fase 1** no hay entre los animales virus circulantes que hayan causado infecciones humanas.

**Fase 2:** circulación entre los animales domésticos o salvajes de un virus gripal animal que ha causado infecciones humanas, por lo que se considera una posible amenaza de pandemia.

**Fase 3:** existencia de un virus gripal animal o un virus reagrupado humano-animal que ha causado casos esporádicos o pequeños conglomerados de casos humanos, pero no ha ocasionado una transmisión de persona a persona suficiente para mantener brotes a nivel comunitario. La transmisión limitada de persona a persona puede producirse en algunas circunstancias como, por ejemplo, cuando hay un contacto íntimo entre una persona infectada y un cuidador que carezca de protección. Sin embargo, la transmisión limitada en estas circunstancias restringidas no indica que el virus haya adquirido el nivel de transmisibilidad de persona a persona necesario para causar una pandemia.

**Fase 4:** transmisión comprobada de persona a persona de un virus animal o un virus reagrupado humano-animal capaz de causar "brotes a nivel comunitario". La capacidad de causar brotes sostenidos en una comunidad señala un importante aumento del riesgo de pandemia. La fase 4 señala un importante aumento del riesgo de pandemia, pero no significa necesariamente que se vaya a producir una pandemia.

**Fase 5:** propagación del virus de persona a persona al menos en dos países de una región de la OMS. Aunque la mayoría de los países no estarán afectados en esta fase, la declaración de la fase 5 es un indicio claro de la inminencia de una pandemia y de que queda poco tiempo para organizar, comunicar y poner en práctica las medidas de mitigación planificadas.

**Fase 6:** fase pandémica, se caracteriza por los criterios que definen la **fase 5**, acompañados de la aparición de brotes comunitarios en al menos un tercer país de una región distinta. La declaración de esta fase indica que está en marcha una pandemia mundial.

“La influenza A H1N1 no puede contra un pueblo educado, responsable y que se protege”  
¡Cuida de ti y de los tuyos!

## Referencias

Organización Mundial de la Salud. (2009). [http://www.who.int/csr/disease/avian\\_influenza/phase/es/index.html](http://www.who.int/csr/disease/avian_influenza/phase/es/index.html)– Recuperado el 21 de Julio de 2009

Centros para el Control y la Prevención de Enfermedades. (2009).": <http://www.cdc.gov/spanish/>. Recuperado el 21 de Julio de 2009

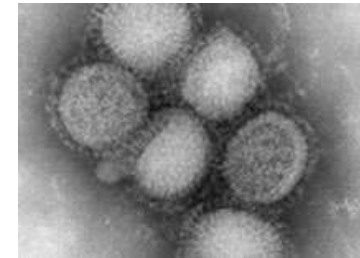
Preparado por:

Profesora Luz V. Camacho Rivera RN MSN

Presidenta CPEPR 2009



**LO QUE DEBES SABER SOBRE EL VIRUS DE LA INFLUENZA A H1N1**



*Colegio de Profesionales  
de la Enfermería de Puerto Rico*

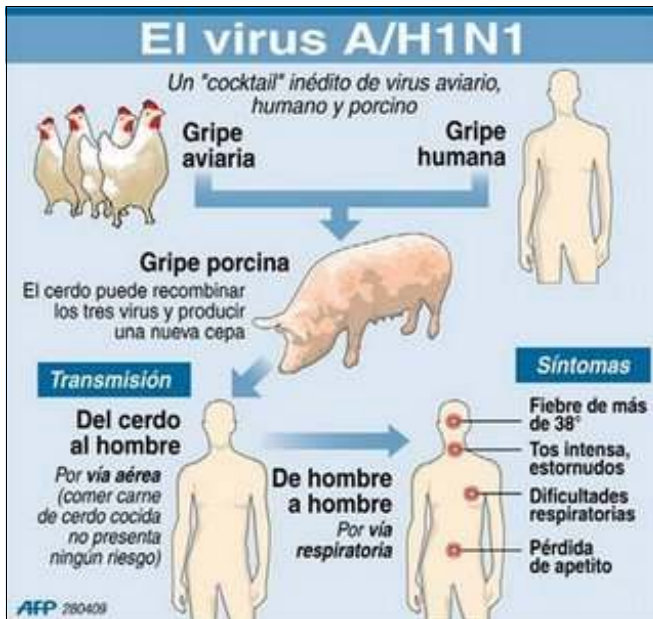
TELÉFONOS: 787-753-7192 787-753-7197

FAX-787-753-7141

## El virus A H1N1

La actual gripe está causada por un nuevo virus A (H1N1) que no había circulado nunca en la especie humana y que no tiene ninguna relación con otros virus gripales estacionales que han afectado anteriormente o están afectando al hombre.

El virus se propaga de persona a persona. Se transmite tan fácilmente como la gripe estacional normal y se puede contagiar a otras personas por exposición a las gotas infectadas expulsadas al toser o estornudar, que pueden ser inhaladas o contaminar manos y superficies.



## PREGUNTAS Y RESPUESTAS

### ¿Qué diferencia hay entre un caso probable y un caso confirmado?

Los casos probables presentan síntomas de gripe, como fiebre, cefalea, escalofríos y fatiga, y bien pruebas positivas para la gripe de tipo A, o bien antecedentes de relación con otro caso probable o confirmado. Un caso confirmado es el que da positivo para el virus gripal A (H1N1) en las pruebas de laboratorio.

### ¿Cómo puedo protegerme del contagio de personas infectadas?

- \* Evite el contacto directo con personas de aspecto enfermizo o que tengan fiebre y tos.
- \* Lávese las manos con agua y jabón a menudo y a conciencia.
- \* Lleve una buena higiene de vida: duerma bien, coma alimentos nutritivos y manténgase físicamente activo.

Si hay algún enfermo en la casa:

- \* Procure que el enfermo ocupe una zona aparte en la casa. Si eso no es posible, mantenga una separación de 1 metro entre el paciente y las demás personas.
- \* Use mascarilla cuando cuide al enfermo.
- \* Lávese las manos continuamente con agua y jabón después de cada contacto con el enfermo.
- \* Trate de mantener bien ventilada la zona donde se encuentra el enfermo.
- \* Utilice las ventanas y las puertas para crear corrientes de aire.
- \* Mantenga limpio el ambiente en su hogar.

¿Por qué esta gripe suscita tanta preocupación, cuando cientos de miles de personas mueren cada año en las epidemias estacionales?

El virus A (H1N1) es un virus nuevo frente al cual la mayoría de la gente tiene muy poca o ninguna inmunidad y, por consiguiente, este virus podría causar más infecciones que la gripe estacional.

La gravedad de la enfermedad varía entre una sintomatología muy leve y un cuadro grave que puede conducir a la muerte. La mayoría de quienes contraen el virus sufren la forma más leve y se recuperan sin necesidad de tratamiento antiviral o atención médica. Entre los casos de mayor gravedad, más de la mitad de los hospitalizados padecía algún problema de salud o tenía el sistema inmunitario debilitado.

¿Por cuánto tiempo puede una persona infectada propagar este virus a otras?

En los estudios realizados sobre la influenza o gripe estacional se ha indicado que las personas pueden ser contagiosas desde un día antes de empezar a manifestar los síntomas hasta 7 días después de enfermarse. Los niños, en particular los más pequeños, pueden ser más contagiosos por más tiempo. Los CDC están estudiando el virus y sus características para tratar de entenderlo mejor y proporcionarán más información tan pronto esté disponible.

### En los niños, algunos de los signos de advertencia importantes que requieren atención médica inmediata son:

- Respiración agitada o dificultad para respirar.
- Color azulado o grisáceo en la piel.
- No está tomando suficientes líquidos.
- Vómitos fuertes o constantes.
- No quiere despertarse ni interactuar con los otros.
- Que el niño esté tan molesto que no quiera que lo carguen.

Los síntomas similares a los de la influenza o gripe mejoran pero luego regresan con fiebre y una tos peor.